



BIULETYN INFORMACYJNY

Powiatowego Urzędu Pracy w Łańcucie

● Nr 2/2024 ● grudzień 2024

ŁAŃCUCKI RYNEK PRACY

RYNEK PRACY

LOKALNY RYNEK PRACY

WYWIAD

SUBSYDIA PŁACOWE – NOWE MIEJSCA PRACY

INFORMACJE

PRACE SPOŁECZNIE UŻYTECZNE



Szanowni Państwo,

Oddaję w Państwa ręce kolejny numer Biuletynu Informacyjnego Łańcucki Rynek Pracy. Bardzo się staraliśmy, aby jego zawartość stanowiła ciekawą lekturę dla każdego czytelnika. W numerze znajdziecie Państwo informacje o realizowanych programach i zadaniach, aktualnej sytuacji na lokalnym rynku pracy oraz indywidualnych formach pomocy kierowanych do bezrobotnych.

Ponadto bieżący numer biuletynu prezentuje przeprowadzony wywiad z przedsiębiorcą korzystającym z form wsparcia przeznaczonych na tworzenie nowych stanowisk pracy.

Mam nadzieję, że przedstawiony materiał i dane będą dalszą inspiracją do podejmowania z nami współpracy.



Korzystając z okazji zbliżających się Świąt Bożego Narodzenia pragnę w imieniu własnym i pracowników Powiatowego Urzędu Pracy w Łańcucie złożyć wszystkim Państwu najserdeczniejsze i szczerze życzenia: szczęścia, wiary, nadziei i pomyślności. Życzymy Państwu aby obecna końcówka roku budziła w Was same dobre wspomnienia i dała nadzieję na kolejny, jeszcze lepszy rok.

Wojciech Wydrzyński
Dyrektor Powiatowego Urzędu Pracy
w Łańcucie

W NUMERZE

SŁOWO WSTĘPNE

SPIS TREŚCI

1. PROGRAMY AKTYWIZACJI ZAWODOWEJ REALIZOWANE W 2024 ROKU
2. LOKALNY RYNEK PRACY
3. PROJEKT NIEKONKURENCYJNY PN. „AKTYWIZACJA OSÓB BEZROBOTNYCH Z POWIATU ŁAŃCUCKIEGO (II)” - DZIAŁANIE FEPK.07.01 PROGRAMU REGIONALNEGO FEP 2021-2027
4. INDYWIDUALNE FORMY AKTYWIZACJI BEZROBOTNYCH - SZKOLENIA, BON, DOFINANSOWANIE DZIAŁALNOŚCI
5. TRENDY W ZATRUDNIENIU NA NADCHODZĄCY ROK - BAROMETR 2025
6. NOWE MIEJSCA PRACY – WYWIAD Z PANEM BARTŁOMIEJEM SZPYRKĄ WŁAŚCIELEM PRZYCHODNI ZDROWIE
7. PRACE SPOŁECZNIE UŻYTECZNE JAKO FORMA AKTYWIZACJI
8. PRACA ZDALNA JAKO NOWA FORMA ZATRUDNIENIA PRACOWNIKÓW
9. ZASIŁEK DLA BEZROBOTNYCH PO PRACY ZA GRANICĄ
10. NOWE ZASADY OBSŁUGI KLIENTÓW W ZAKRESIE REJESTRACJI
11. OBOWIĄZUJĄCE STAWKI, KWOTY, WSKAŹNIKI

PROGRAMY AKTYWIZACJI ZAWODOWEJ REALIZOWANE W 2024 ROKU

Powiatowy Urząd Pracy w Łąncucie w ramach algorytmu Funduszu Pracy otrzymał w 2024 r. limit środków finansowych przeznaczonych na realizację programów rynku pracy w wysokości: 6 465 750,59 zł.

Ponadto zostały przygotowane wnioski i projekty, na które Urząd otrzymał dodatkowe środki EFS+ oraz środki rezerwy Funduszu Pracy w kwocie: 4 324 725,48 zł.

W ramach środków Krajowego Funduszu Szkoleniowego przyznano tutaj PUP kwotę 553 000,00 zł na realizację zadań wspierających kształcenie ustawiczne pracowników i pracodawców lokalnego rynku pracy.

Decyzją Rady Powiatu Łąncuckiego na realizację zadań z zakresu rehabilitacji zawodowej i społecznej osób niepełnosprawnych otrzymano kwotę 150 000,00 zł środków pozostających w dyspozycji PFRON.

Łącznie do listopada bieżącego roku Powiatowy Urząd Pracy w Łąncucie dysponował kwotą 11 493 476,07 zł.

Źródło pochodzenia środków finansowych	Kwota otrzymanych środków (zł)
Algorytm FP	6 465 750,59
Programy rezerwy FP	1 255 414,00
Projekt EFS + Programu Regionalnego Fundusze Europejskie dla Podkarpacia	3 069 311,48
Krajowy Fundusz Szkoleniowy	553 000,00
PFRON	150 000,00
RAZEM	11 493 476,07

Działania Powiatowego Urzędu Pracy w Łąncucie w 2024 r., podobnie jak w poprzednich latach, skupiają się w szczególności na aktywnym przeciwdziałaniu bezrobociu, łagodzeniu jego skutków, jak rów-

nież dbaniu o zaktywizowanie jak największej grupy osób bezrobotnych z zachowaniem racjonalizacji wydatkowania środków i osiągnięcia wysokiej efektywności zatrudnieniowej. Urząd w bieżącym roku dysponował ofertą zarówno dla osób bezrobotnych jak i pracodawców oraz przedsiębiorców. Oprócz oferowanych usług pośrednictwa pracy, doradztwa zawodowego i szkoleń realizowano zadania KFS.

Udzielano pomocy w ramach subsydiów płacowych poprzez dostępne instrumenty rynku pracy.

Organizowano prace interwencyjne, roboty publiczne i staże. Refundowano koszty doposażenia nowych stanowisk pracy, finansowano bezrobotnym podjęcie własnej działalności gospodarczej oraz bony na zasiedlenie dedykowane osobom do 30 roku życia.

Realizacja programów tych ma na celu:

- zwiększenie aktywności zawodowej osób bezrobotnych;
- wsparcie pracodawców w tworzeniu miejsc pracy,
- osiągnięcie wyższego poziomu motywacji i zaangażowania osób bezrobotnych w poszukiwaniu zatrudnienia;
- zdobycia doświadczenia zawodowego bądź praktycznych umiejętności do wykonywania pracy.

W bieżącym roku w ramach środków rezerwy Funduszu Pracy realizowano działania aktywizacyjne w formie programów:

- „aktywizacji zawodowej bezrobotnych zamieszkujących na wsi” dla 15 osób;
- „aktywizacji zawodowej bezrobotnych w regionach wysokiego bezrobocia” dla 54 osób;
- „aktywizacji zawodowej bezrobotnych do 30 roku życia” dla 11 osób;
- „aktywizacji zawodowej bezrobotnych z niskimi kwalifikacjami (nieposiadających świadectwa dojrzałości) lub bezrobotnych bez kwalifikacji zawodowych” dla 5 osób.

Według danych statystycznych na koniec listopada br. w ramach środków pozostających w dyspozycji PUP zaktywizowano 899 osób w tym objęto programami rynku pracy 636 osób bezrobotnych, rehabilitacją zawodową 2 osoby niepełnosprawne, natomiast kształceniem ustawicznym 243 pracowników i 18 pracodawców.

LOKALNY RYNEK PRACY

Napływ i odpływ bezrobotnych w okresie od stycznia do listopada 2024 r.

Kształtowanie się poziomu bezrobocia zależy od wielkości i dynamiki zmian w napływie i odpływie z bezrobocia. Obie te wielkości charakteryzują się wysokimi wahaniami wynikającymi w znacznej mierze z sezonowości.

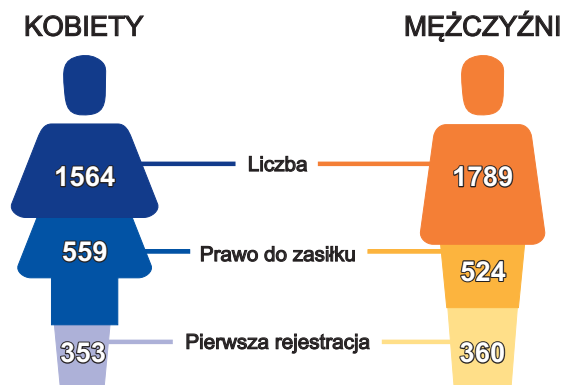
W bieżącym roku do 30.11.2024 r. można obserwować zdecydowane zwiększenie wyrejestrowań osób bezrobotnych w stosunku do ich napływu do ewidencji Urzędu.

W okresie od 1.01.2024 r. do 30.11.2024 r. w tut. PUP zarejestrowało się 3 353 osób bezrobotnych. Napływ bezrobotnych spowodowany był wieloma czynnikami, głównym powodem oprócz rejestracji nowych absolwentów szkół, była szeroko pojęta utrata pracy.

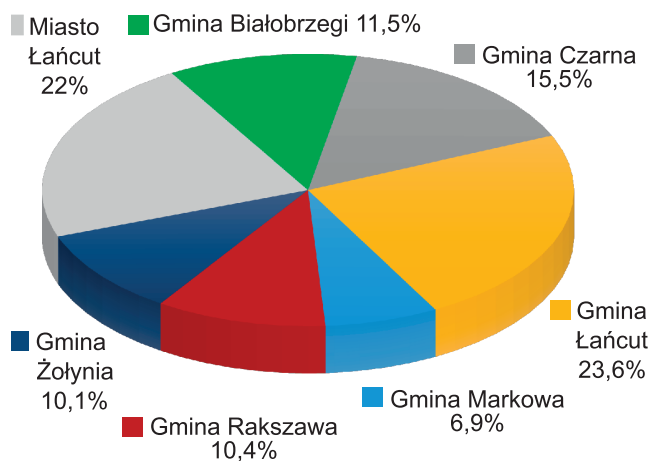
Poniższa tabela przedstawia zarejestrowanych bezrobotnych w poszczególnych miesiącach – dane ze sprawozdania MRiPS-01 na koniec XI 2024 r.

Napływ osób bezrobotnych w okresie od 1.01.2024 r. do 30.11.2024 r.

Miesiące	Liczba
I	415
II	302
III	290
IV	290
V	228
VI	248
VII	275
VIII	342
IX	324
X	335
XI	304
Suma	3353



Udział osób bezrobotnych z poszczególnych gmin w rejestrze PUP w Łąncucie w okresie od 1.01.2024 r. do 30.11.2024 r.



W okresie od 1.01.2024 r. do 30.11.2024 r. z ewidencji tut. Urzędu wyrejestrowanych zostało 3488 osób bezrobotnych, co wskazuje na poprawę sytuacji na lokalnym rynku. Największą liczbę wyrejestrowań stanowiło podjęcie pracy w tym udział w realizowanych programach rynku pracy. Innym powodem utraty statusu osoby bezrobotnej był brak gotowości do podjęcia zatrudnienia bądź udziału w zaproponowanej formie aktywizacji.

Poniższa tabela przedstawia wyrejestrowane osoby bezrobotne w poszczególnych miesiącach – dane ze sprawozdania MRiPS-01 na koniec XI 2024 r.

Odpływ osób bezrobotnych w okresie od 1.01.2024 r. do 30.11.2024 r.

Miesiące	Wyłączeni ogółem	Podjęcia pracy
I	252	173
II	333	217
III	358	205
IV	400	223
V	327	196
VI	249	144
VII	289	164
VIII	251	151
IX	403	269
X	390	265
XI	236	176
Suma	3488	2183

Wskaźnikiem, świadczącym o poziomie bezrobocia jest stopa bezrobocia, która w powiecie łańcuckim kształtuje się na poziomie 8,9% (za m-c X 2024 r.) Mimo zmniejszającej się liczby osób bezrobotnych w powiecie łańcuckim, nadal jest ona wyższa od średniej w województwie podkarpackim 8,3%. (za m-c X 2024 r.)

Wyższa stopa bezrobocia może wskazywać na trudności ekonomiczne, mniejszą liczbę ofert pracy, wyższy poziom bezrobocia strukturalnego, a także ograniczone możliwości zatrudnienia wynikające z dominacji niektórych sektorów (np. rolnictwa).

Na stopę bezrobocia w powiecie mogą wpływać także czynniki demograficzne, edukacyjne, takie jak wyższy odsetek osób w wieku produkcyjnym czy brak wykwalifikowanej kadry.

Mając na względzie powyższe dane Urząd koncentruje się na skutecznej aktywizacji zawodowej skierowanej do poszczególnych grup osób bezrobotnych. W pierwszej kolejności programy rynku pracy kierowane są do bezrobotnych z grupy osób uznanych za będące w szczególnej sytuacji na rynku pracy. Na dzień 30.11.2024 r. taki status posiadało 1998 osób, co oznacza, że 82 osoby na 100 bezrobotnych spełniało kryteria by być zaliczonym do tej kategorii.

Najliczniejszą zbiorowość tworzą osoby bezrobotne do 30 roku życia, bezrobotni długotrwale oraz osoby powyżej 50 roku życia.

Osoby w szczególnej sytuacji na rynku pracy stan na 30.11.2024 r.

Podział wg.	Ogółem	
	Liczbowo	%
Bezrobotni do 30 roku życia	736	36,84
Bezrobotni długotrwale	1165	58,31
Bezrobotni powyżej 50 roku życia	567	28,38
Bezrobotni posiadający co najmniej jedno dziecko do 6 roku życia lub co najmniej jedno dziecko niepełnosprawne do 18 roku życia	268	13,41
Bezrobotni niepełnosprawni	160	8,01

Wsparcie osób do 30 roku życia obejmuje szereg programów i działań, które mają na celu ułatwienie młodym bezrobotnym wejście lub powrót na rynek pracy, podniesienie ich kwalifikacji zawodowych oraz wspieranie przedsiębiorczości.

Długotrwale bezrobotni oraz bezrobotni powyżej 50 roku życia mogą korzystać z dedykowanych programów aktywizacji zawodowej. Tut. Urząd poprzez współpracę z pracodawcami, umożliwia zatrudnienie takich osób, często oferując refundację kosztów zatrudnienia czy utworzenia nowych stanowisk pracy. Bezrobotni mają możliwość uczestnictwa w szkoleniach i formach wsparcia, które umożliwiają im podniesienie lub zmianę kwalifikacji zawodowych poszukiwanych na rynku pracy.

Bezrobotni bez prawa do zasiłku przynależni do tych grup, a korzystający ze świadczeń pomocy społecznej kierowani są do prac społecznie użytecznych.

Kolejną grupą bezrobotnych są osoby niepełnosprawne. Pracodawcy zatrudniający te osoby mogą korzystać m.in. z refundacji wynagrodzeń oraz pomocy w dostosowaniu miejsca pracy do specyficznych potrzeb osoby niepełnosprawnej w ramach programów finansowanych ze środków PFRON.

Osoby znajdujące się w niekorzystnej sytuacji na rynku pracy mają również zapewniony dostęp do realizowanych usług doradczych i pośredniczych:

- indywidualne rozmowy z doradcami zawodowymi pomagają opracować plan rozwoju zawodowego;
- uczestnictwo w organizowanych giełdach pracy umożliwia bezpośrednie spotkania z potencjalnymi pracodawcami;
- usługa pośrednictwa pracy pozwala na skuteczne dopasowanie kwalifikacji i kompetencji do wymagań zawartych w zgłaszanych ofertach pracy pozostających w dyspozycji Urzędu.

Liczba wolnych miejsc pracy

w powiecie łańcuckim, w poszczególnych miesiącach, jest dynamiczna i uzależniona od lokalnych oraz ogólnopolskich czynników. Wpływ na nią mają sezonowość, struktura gospodarcza, programy wsparcia zatrudnienia, demografia, a także trendy ekonomiczne.

Poniższa tabela przedstawia jak kształtowała się liczba zgłaszanych miejsc pracy w tut. Urzędzie.

Liczba wolnych miejsc pracy i aktywizacji zawodowej w okresie od 1.01.2024 r. do 30.11.2024 r.

Miesiące	Ogółem wolne miejsca pracy	W tym miejsca aktywizacji zawodowej	Oferty pracy
I	168	56	100
II	143	70	76
III	105	41	66
IV	93	29	58
V	51	5	37
VI	74	24	44
VII	51	3	41
VIII	36	0	29
IX	99	19	79
X	30	2	25
XI	36	0	25
Suma	886	249	580

Analizując liczbę wolnych miejsc pracy można zauważyć większą liczbę zgłaszanych ofert w pierwszym kwartale 2024 r. Sytuacja taka podyktowana jest tym, iż z początkiem roku firmy często szukają nowych pracowników w ramach reorganizacji lub realizacji nowych projektów inwestycyjnych.



Zgłaszanie ofert pracy

Pracodawca, który poszukuje kandydatów do pracy może skorzystać z jednej z usług tut. Urzędu, jaką jest pośrednictwo pracy.

Zgłaszając ofertę pracy, należy szczegółowo określić warunki stanowiskowe oraz preferencje kandydata do pracy w tym:

- nazwa stanowiska;
- opis obowiązków;
- wymagania wobec kandydata (kwalifikacje, doświadczenie, wykształcenie);
- warunki zatrudnienia (rodzaj umowy, wynagrodzenie, godziny pracy);
- miejsce wykonywania pracy;
- dane kontaktowe do osoby odpowiedzialnej za rekrutację.

Oferta pracy może być zgłoszona w jeden z poniższych sposobów:

- **online:** przez elektroniczny formularz na stronie praca.gov.pl;
- **e-mailowo:** wysyłając ofertę na adres e-mail urzędu (rzla@pup-lancut.pl);
- **osobiście:** w siedzibie PUP właściwego dla miejsca prowadzenia działalności;
- **telefonicznie:** poprzez kontakt z działem pośrednictwa pracy PUP.

Oferty pracy zgłaszane telefonicznie są przyjmowane przez poszczególnych doradców ze względu na kod PKD firmy zgłaszającej ofertę pracy. Kontakt z odpowiednim pracownikiem dostępny jest w zakładce [Klasyfikacja kodów PKD](#) na stronie lancut.praca.gov.pl.

W kontaktach z Urzędem prosimy o maksymalne wykorzystanie możliwości jakie daje portal:

praca.gov.pl,

strona internetowa PUP Łańcut:

lancut.praca.gov.pl, [ePUAP](#),

poczta elektroniczna:

rzla@pup-lancut.pl.

Zachęcamy pracodawców oraz inne podmioty do założenia konta użytkownika w praca.gov.pl.

Użytkownicy dysponujący kontem w praca.gov.pl mają możliwość szybkiej i sprawnej wymiany korespondencji w postaci elektronicznej.

PROJEKT NIEKONKURENCYJNY PN. „AKTYWIZACJA OSÓB BEZROBOTNYCH Z POWIATU ŁAŃCUCKIEGO (II)” – DZIAŁANIE FEPK.07.01 PROGRAMU REGIONALNEGO FEP 2021-2027

Europejski Fundusz Społeczny Plus (EFS+) umożliwia między innymi finansowanie działań i inicjatyw państw członkowskich w zakresie przeciwdziałania bezrobociu oraz rozwoju zasobów ludzkich. Wspiera te przedsięwzięcia, których zadaniem jest zwiększenie poziomu zatrudnienia, zapewnienia równości kobiet i mężczyzn na rynku pracy oraz zagwarantowanie trwałego harmonijnego rozwoju społeczno-gospodarczego. Ponadto EFS+ wspiera kwestie horyzontalne (wspólne dla całej Unii i jej poszczególnych członków) dotyczące rozwoju lokalnego oraz rozwoju zrównoważonego przy jednoczesnym poszanowaniu praw przyrody.

W bieżącym roku Powiatowy Urząd Pracy w Łąncucie wystąpił jako projektodawca programu współfinansowanego przez Unię Europejską w ramach EFS+ pod nazwą: „Aktywizacja osób bezrobotnych z powiatu łańcuckiego (II)” – program regionalny Fundusze Europejskie dla Podkarpacia 2021-2027, Priorytet FEPK.07 *Kapitał ludzki gotowy do zmian*, Działanie FEPK.07.01 *Aktywizacja zawodowa osób pozostających bez pracy*.

Projekt jest realizowany w okresie od 1.02.2024 r. do 31.12.2025 r.

Budżet projektu na lata 2024-2025 wynosi:
4 425 629,64 zł, w tym dofinansowanie UE:
3 761 785,18 zł.

W roku 2024 PUP Łąncut otrzymał na realizację projektu kwotę łączną: 3 069 311,48 zł, w tym dofinansowanie UE: 2 608 914,75 zł.

W roku 2025 limit wydatków wyniesie: 1 356 318,16 zł, w tym dofinansowanie UE: 1 152 870,43 zł.

Projekt skierowany jest do kobiet i mężczyzn pozostających bez pracy, zamieszkałych na terenie powiatu łańcuckiego (woj. podkarpackie), zarejestrowanych w Powiatowym Urzędzie Pracy w Łąncucie jako osoby bezrobotne.

Celem projektu jest poprawa dostępu do zatrudnienia i działań aktywizujących dla bezrobotnych zarejestrowanych w PUP w Łąncucie, w szczególności osób: młodych poniżej 30 roku życia oraz powyżej 55 roku życia, długotrwale bezrobotnych, kobiet,

osób niepełnosprawnych oraz o niskich kwalifikacjach. Beneficjenci ostateczni projektu obejmowani są wszechstronnym, a przy tym zindywidualizowanym wsparciem, zarówno w ramach świadczonych usług, jak i realizowanych instrumentów rynku pracy.

W bieżącym 2024 r. objęto wsparciem projektowym 159 osób bezrobotnych.

Forma wsparcia	Liczba uczestniczek/uczestników
Prace interwencyjne	46
Staż	52
Dotacja na działalność gospodarczą	25
Wyposażenie stanowiska pracy	16
Bon na zasiedlenie	20
Razem	159

Wsparcie dla osób młodych do 30 roku życia udzielane jest w projekcie zgodnie ze standardami określonymi w Planie realizacji Gwarancji dla młodzieży w Polsce (GdM) oraz oceną umiejętności cyfrowych, które w razie potrzeby są uzupełniane.

Głównym zakładanym rezultatem projektu (do osiągnięcia na koniec 2025 r.) jest podjęcie zatrudnienia, w tym samozatrudnienia, przez co najmniej 150 osób bezrobotnych zarejestrowanych w Powiatowym Urzędzie Pracy w Łąncucie.

Podejmowane działania i realizowane zadania projektowe przyczyniają się do ograniczenia zjawiska bezrobocia oraz zabezpieczenia potrzeb kadrowych zakładów i przedsiębiorców lokalnego rynku pracy.

Szczegółowe informacje nt. projektu oraz oferowanych formach wsparcia można uzyskać pod numerem tel.: 17 225 91 42 (Biuro Projektu), elektronicznie, pisząc na adres e-mail: rzla@praca.gov.pl lub osobiście w siedzibie Urzędu: 37-100 Łąncut, ul. Józefa Piłsudskiego 9 (pok. 23).

INDYWIDUALNE FORMY AKTYWIZACJI BEZROBOTNYCH SZKOLENIA, BON, DOFINANSOWANIE DZIAŁALNOŚCI

SZKOLENIA



Czym jest szkolenie?

Szkolenia to pozaszkolne zajęcia mające na celu uzyskanie, uzupełnienie lub doskonalenie umiejętności kwalifikacji zawodowych lub ogólnych, potrzebnych do wykonywania pracy, w tym umiejętności poszukiwania zatrudnienia. Powiatowy Urząd Pracy w Łąncucie co roku oferuje szeroki zakres szkoleń. Szkolenia te mają na celu zwiększenie kwalifikacji uczestników, pomoc w zdobyciu nowych umiejętności oraz poprawienie ich konkurencyjności na rynku pracy. Oto kilka informacji na temat szkoleń organizowanych przez nasz Urząd.

PUP inicjuje i organizuje szkolenia dla osób bezrobotnych w formie grupowej oraz indywidualnej.

Szkolenia grupowe organizowane są w oparciu o plan szkoleń sporządzany na okres jednego roku, na podstawie listy zawodów i specjalności oraz wykazu potrzeb szkoleniowych osób uprawnionych do szkolenia, z uwzględnieniem środków finansowych przewidzianych na ten cel.

Osoby bezrobotne i inni uprawnieni mogą ubiegać się o skierowanie na szkolenie poprzez złożenie pisemnego zgłoszenia swoich potrzeb szkoleniowych na przygotowanych przez Urząd formularzach. Złożenie zgłoszenia na szkolenie w urzędzie pracy nie oznacza zakwalifikowania na szkolenie.

Szkolenia indywidualne, to szkolenia wskazane przez osobę uprawnioną i realizowane na jej wniosek, pod warunkiem uzasadnienia celowości szkolenia.

Koszt szkolenia w części finansowanej z Funduszu Pracy w danym roku nie może przekroczyć 300% przeciętnego wynagrodzenia za pracę.

Jak długo może trwać szkolenie?

Szkolenie finansowane przez starostę z Funduszu Pracy odbywa się w formie kursu realizowanego według planu nauczania. Szkolenie może trwać do 6 miesięcy, a w sytuacjach uzasadnionych programem szkolenia w danym zawodzie – nie dłużej niż 12 miesięcy. W przypadku osób bez kwalifikacji zawodowych szkolenie może trwać do 12 miesięcy, a w sytuacjach uzasadnionych programem szkolenia w danym zawodzie – nie dłużej niż 24 miesiące.

Co przysługuje osobom, które skorzystają ze szkolenia?

- jeżeli będąc zarejestrowanym jako osoba bezrobotna, zostaniesz skierowany przez starostę na szkolenie, dostaniesz stypendium w wysokości 120% zasiłku dla bezrobotnych, o którym mowa w art. 72 ust. 1 pkt 1 ustawy pod warunkiem że liczba godzin szkolenia wynosi co najmniej 150 godzin miesięcznie; w przypadku niższego miesięcznego wymiaru godzin szkolenia wysokość stypendium ustala się proporcjonalnie, z tym że stypendium nie może być niższe niż 20% zasiłku dla bezrobotnych;
- jeśli będąc zarejestrowanym jako osoba bezrobotna, zostaniesz skierowany przez starostę na szkolenie i w trakcie jego trwania podejmiesz zatrudnienie, inną pracę zarobkową lub działalność gospodarczą, przysługuje Ci będzie stypendium w wysokości 20% zasiłku dla bezrobotnych, niezależnie od wymiaru godzin szkolenia;
- jeśli posiadasz status osoby bezrobotnej i w tym okresie jesteś uprawniony do zasiłku dla bezrobotnych oraz stypendium z tytułu udziału w szkoleniu, masz prawo wyboru świadczenia.

Udział w szkoleniach oferowanych przez urząd pracy to doskonała okazja do rozwoju zawodowego i zwiększenia swoich szans na rynku pracy. Urzędy pracy dostosowują swoją ofertę do aktualnych trendów, dzięki czemu uczestnicy mają możliwość zdobycia poszukiwanych na rynku kwalifikacji.

BON NA ZASIEDLENIE

to forma wsparcia skierowana do osób bezrobotnych, które nie skończyły 30 lat.

Przepisy ustawy o promocji zatrudnienia i instytucjach rynku pracy określają maksymalną kwotę, którą urząd pracy może przyznać osobie bezrobotnej. Jest to 200% przeciętnego wynagrodzenia. Otrzymałe środki należy przeznaczyć na pokrycie kosztów zamieszkania związanych z podjęciem zatrudnienia, innej pracy zarobkowej lub działalności gospodarczej.

Dla kogo bon jest szczególnie atrakcyjny?

- dla osób młodych, które mają większą elastyczność i są bardziej skłonne do zmiany miejsca zamieszkania;
- dla osób pochodzących z regionów o wysokim bezrobociu, które chcą spróbować swoich sił w miastach z bardziej rozwiniętym rynkiem pracy;
- dla osób młodych, które dopiero rozpoczynają pracę lub kończą studia – koszty przeprowadzki mogą być dużym obciążeniem finansowym;
- dla osób, które pragną założyć własną działalność gospodarczą w nowym miejscu i potrzebują wsparcia na start.

Bon nie ogranicza się do konkretnego rodzaju pracy, można go wykorzystać zarówno przy zatrudnieniu na etat, jak i przy zakładaniu własnej działalności gospodarczej.

Warunki, które należy spełnić

Bezrobotny do 30 roku życia może starać się o bon na zasiedlenie, jeżeli:

- podejmie poza miejscem dotychczasowego zamieszkania zatrudnienie (najczęściej umowa o pracę), inną pracę zarobkową (najczęściej umowa zlecenia) lub działalność gospodarczą oraz z tytułu ich wykonywania będzie osiągał wynagrodzenie lub przychód w wysokości co najmniej minimalnego wynagrodzenia za pracę brutto miesięcznie oraz będzie podlegał ubezpieczeniom społecznym;
- odległość od miejsca dotychczasowego zamieszkania do miejscowości, w której bezrobotny zamieszka w związku z podjęciem zatrudnienia, innej pracy zarobkowej lub działalności gospodarczej wynosi co najmniej 80 km lub czas dojazdu do tej miejscowości i powrotu do miejsca dotychczasowego zamieszkania środkami transportu zbiorowego przekracza łącznie co najmniej 3 godziny dziennie;

- będzie pozostawał w zatrudnieniu, wykonywał inną pracę zarobkową lub będzie prowadził działalność gospodarczą przez co najmniej 6 miesięcy (w okresie do 8 miesięcy od dnia otrzymania bonu co udokumentuje przy rozliczeniu).

Rozliczenie wsparcia

Bezrobotny, który otrzymał bon na zasiedlenie, jest obowiązany w terminie:

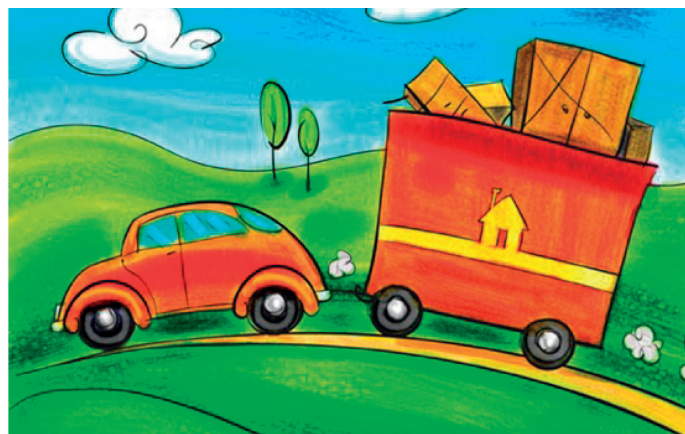
- do 30 dni od dnia otrzymania bonu na zasiedlenie dostarczyć do powiatowego urzędu pracy dokument potwierdzający podjęcie zatrudnienia, innej pracy zarobkowej lub działalności gospodarczej;
- do 7 dni, odpowiednio od dnia utraty zatrudnienia, innej pracy zarobkowej lub zaprzestania wykonywania działalności gospodarczej i od dnia podjęcia nowego zatrudnienia, innej pracy zarobkowej lub działalności gospodarczej, przedstawić urzędowi pracy oświadczenie o utracie zatrudnienia, innej pracy zarobkowej lub zaprzestaniu wykonywania działalności gospodarczej i podjęciu nowego zatrudnienia, innej pracy zarobkowej lub działalności gospodarczej.

Niewywiązanie się z powyższych warunków skutkuje zwrotem kwoty bonu na zasiedlenie w całości lub proporcjonalnie. Ten mechanizm ma zapewniać, że bon nie będzie używany jako jednorazowa dotacja, ale faktycznie przyczyni się do trwałego zwiększenia zatrudnienia.

Bon na zasiedlenie stwarza szansę na rozpoczęcie samodzielnego życia zawodowego bez konieczności zaciągania pożyczek na pokrycie kosztów początkowych.

To przydatne narzędzie dla młodych osób, które mogą być bardziej skłonne do relokacji i zdobycia doświadczenia zawodowego w nowym miejscu.

Wspiera mobilność zawodową i może być szansą na lepszą pracę oraz perspektywy zawodowe.



DOFINANSOWANIE DZIAŁALNOŚCI GOSPODARCZEJ



Osoba bezrobotna, która rozważa założenie własnej firmy może ubiegać się o dofinansowanie z PUP w postaci jednorazowych środków na podjęcie działalności gospodarczej. Ogromnym plusem takiej dotacji jest fakt, iż jest ona bezzwrotna.

Kwota dotacji

Wysokość dotacji z urzędu pracy zależy od możliwości finansowych danego urzędu. Maksymalna kwota dofinansowania nie może być wyższa aniżeli sześciokrotność przeciętnego wynagrodzenia w sektorze przedsiębiorstw.

**Przyszły przedsiębiorca,
który jest osobą bezrobotną,
ale chce założyć własną firmę
korzystając z dotacji,
musi spełnić warunki takie jak:**

- w okresie 12 miesięcy poprzedzających złożenie wniosku nie odmówił bez uzasadnionej przyczyny przyjęcia propozycji zatrudnienia, innej pracy zarobkowej, szkolenia, prac społecznie użytecznych, stażu, przygotowania zawodowego dorosłych, wykonywania prac interwencyjnych lub robót publicznych lub udziału w działaniach w ramach Programu Aktywizacja i Integracja;
- nie przerwał z własnej winy szkolenia, wykonywania prac społecznie użytecznych, stażu, indywidualnego planu działania, udziału w działaniach w ramach Programu Aktywizacja i Integracja, itp.;
- po skierowaniu podjął szkolenie, przygotowanie zawodowe dorosłych, prace społecznie użyteczne, staż lub inną formę pomocy określoną w ustawie;
- nie otrzymał z Funduszu Pracy lub z innych środków publicznych bezzwrotnych środków na podjęcie działalności gospodarczej lub rolniczej bądź założenie lub przystąpienie do spółdzielni socjalnej;

- zobowiązał się do prowadzenia działalności gospodarczej w okresie 12 miesięcy od dnia jej rozpoczęcia, niepodejmowania zatrudnienia w okresie 12 miesięcy prowadzenia działalności gospodarczej oraz niezawieszania jej wykonywania łącznie na okres dłuższy niż 6 miesięcy;
- nie posiadał wpisu do ewidencji działalności gospodarczej, a w przypadku jego posiadania składa oświadczenie o zakończeniu działalności gospodarczej w dniu przypadającym w okresie przed upływem co najmniej 12 miesięcy bezpośrednio poprzedzających dzień złożenia wniosku;
- nie był w okresie 2 lat przed dniem złożenia wniosku skazany za przestępstwa przeciwko obrotowi gospodarczemu;
- nie złożył wniosku do innego urzędu.

Aby uzyskać dotację należy przede wszystkim złożyć wniosek. Bada się formalne i merytoryczne wypełnienie wniosku, kwalifikacje zawodowe wnioskodawcy, jego doświadczenie oraz ocenia się planowaną działalność. Istotne jest spełnienie warunków określonych w regulaminie, który jest udostępniany przez konkretny urząd.

Po pozytywnym rozpatrzeniu wniosku należy podpisać umowę z danym urzędem pracy oraz zabezpieczyć ewentualny zwrot kwoty dotacji w razie niedotrzymania przez wnioskującego warunków umowy. Dopiero po podpisaniu tej umowy przez strony przyznane środki finansowe trafią na konto osoby, która złożyła uprzednio wniosek o dotację z urzędu pracy. W terminie wskazanym w umowie należy założyć działalność gospodarczą i rozliczyć przyznaną dotację.

Dofinansowanie należy wykorzystać zgodnie ze złożonym wnioskiem i w terminie wskazanym w umowie. Jeśli otrzymujący dotację złamie warunki umowy lub będzie prowadził działalność przez okres krótszy niż 12 miesięcy – wtedy musi zwrócić wszystko co otrzymał wraz z odsetkami w ciągu 30 dni od dnia doręczenia wezwania do zwrotu środków.

Powiatowe Urzędy Pracy posiadają również swoje wewnętrzne regulaminy przyznawania jednorazowo środków na podjęcie działalności gospodarczej. Zawsze należy zapoznać się z udostępnianymi dokumentami właściwego urzędu.

„Zamień marzenia w działanie – weź dotację na Twój własny biznes!”

TRENDY W ZATRUDNIENIU NA NADCHODZĄCY ROK – BAROMETR 2025

Barometr zawodów to narzędzie, które analizuje sytuację na rynku pracy w danym regionie, wskazując na zapotrzebowanie na konkretne zawody i umiejętności. Przedstawia, które zawody są poszukiwane, a które mogą mieć nadmiar pracowników. Analizując dane z barometru, można zaobserwować, jak zmienia się popyt na konkretne zawody w czasie, co może być wynikiem trendów gospodarczych, technologicznych lub demograficznych.

Barometr ocenia przyszłe trendy na rynku pracy, co pozwala na lepsze planowanie kariery. Bada, jak automatyzacja i cyfryzacja wpływają na zapotrzebowanie na różne umiejętności i zawody. Może zawierać informacje o średnich zarobkach w poszczególnych zawodach. Analizuje, które umiejętności są uznawane za kluczowe w perspektywie kilkuletniej, dzięki czemu pomaga w kształtowaniu programów edukacyjnych. Badanie podkreśla, jakie umiejętności są cenione w danej branży.

Najnowsza prognoza dotycząca tego, na jakie zawody będzie największe zapotrzebowanie w powiecie łańcuckim w 2025 roku pokazuje kilkadziesiąt profesji.

DEFICYT

Najwięcej specjalistów brakuje w branży medycznej, edukacyjnej, transportowej, budowlanej, gastronomicznej i przemysłowej. Szeroko rozumiany personel medyczny, nauczyciele przedszkoli, nauczania wczesnoszkolnego, nauczyciele praktycznej nauki zawodu i przedmiotów zawodowych. W branży budowlanej, betoniarze i zbrojarze, brukarze, kamieniarze, cieśle i stolarze budowlani, inżynierowie budownictwa. W branży transportowej, kierowcy autobusów i samochodów ciężarowych. W branży przemysłowej, spawacze, ślusarze, operatorzy maszyn. W gastronomii, kucharze i piekarze.

Powyższe zawody, wymagają nie tylko odpowiednich kwalifikacji ale również doświadczenia, dobrego stanu zdrowia oraz dyspozycyjności.

Barometr zawodów wskazuje nie tylko na popyt na konkretne zawody, ale również na dodatkowe predyspozycje i uwarunkowania, które mogą wpływać na sukces w danej profesji. Oto kilka kluczowych elementów: umiejętności twarde: to konkretne umiejętności techniczne wymagane w danym zawodzie, takie jak programowanie, znajomość języków obcych czy obsługa specjalistycznych narzędzi. Umiejętności

miękkie: cechy takie jak komunikacja, praca zespołowa, umiejętność rozwiązywania problemów i zdolność do adaptacji stają się coraz bardziej cenione przez pracodawców.

Zdolności analityczne: w wielu zawodach, zwłaszcza w obszarze IT i finansów, zdolności analityczne i umiejętność pracy z danymi są kluczowe. Motywacja i zaangażowanie: osoby, które są zmotywowane i zaangażowane w swoją pracę, często osiągają lepsze wyniki. Elastyczność: zdolność do dostosowywania się do zmieniających się warunków pracy i otoczenia jest coraz bardziej istotna, zwłaszcza w kontekście pracy zdalnej i dynamicznych zmian na rynku. Wykształcenie i certyfikaty: w niektórych zawodach posiadanie odpowiednich dyplomów, certyfikatów czy szkoleń jest kluczowe dla szybkiego uzyskania zatrudnienia.

Sytuacja lokalnego rynku: uwarunkowania takie jak dostępność pracy, lokalne inwestycje oraz potrzeby pracodawców w danym regionie mogą znacząco wpłynąć na możliwości zatrudnienia. Wykorzystanie barometru zawodów może pomóc w podejmowaniu świadomych decyzji dotyczących kariery i rozwoju zawodowego.

Oto kilka sposobów, jak to zrobić:

- analiza rynku pracy: sprawdź, które zawody są poszukiwane w Twoim regionie, to pozwoli Ci zrozumieć, gdzie możesz znaleźć zatrudnienie;
- wybór kierunku edukacji: jeśli planujesz naukę lub przekwalifikowanie, barometr pomoże wybrać kierunki, które mają dobre perspektywy na rynku pracy;
- zidentyfikowanie umiejętności: zobacz, jakie umiejętności są cenione w zawodach, które Cię interesują, możesz dostosować swój rozwój osobisty i zawodowy, aby je zdobyć;
- przygotowanie do rozmowy kwalifikacyjnej: znając trendy i wymagania, możesz lepiej przygotować się do rozmowy o pracę, pokazując, że rozumiesz rynek i jego potrzeby;
- planowanie kariery: regularnie przeglądaj barometr, aby być na bieżąco z trendami i dostosowywać swoje cele zawodowe w odpowiedzi na zmiany na rynku;
- networking: użyj informacji z barometru do nawiązywania kontaktów z profesjonalistami w poszukiwanych branżach.



NOWE MIEJSCA PRACY – WYWIAD Z PANEM BARTŁOMIEJEM SZPYRKĄ WŁAŚCIELEM PRZYCHODNI ZDROWIE



Proszę opowiedzieć, czym zajmuje się Pana firma, kiedy rozpoczął Pan działalność i co Pana skłoniło do otworzenia własnej działalności?

Moja firma powstała w 2013 r. i początkowo skupiała się na stomatologii. Z biegiem czasu rozszerzyliśmy działalność o usługi medyczne, takie jak kardiologia, psychiatria, fizjoterapia. Oferujemy również szereg zabiegów chirurgicznych, w tym laserowe usuwanie żylaków. Zawsze marzyłem o stworzeniu nowoczesnej placówki medycznej, która zapewni pacjentom kompleksową opiekę na najwyższym poziomie. Inspiracją dla mnie był Instytut Stomatologii w Łodzi.

Czy zatrudnia Pan pracowników, jeżeli tak to na jakich stanowiskach?

Tak, zatrudniam zespół 10 dentystów, 4 lekarzy ogólnych, fizjoterapeutę oraz personel pomocniczy, taki jak asystentki, higienistki, rejestratorki medyczne. Każdy z pracowników pełni kluczową rolę w zapewnieniu wysokiej jakości usług medycznych.



Co wyróżnia Pana firmę na tle innych, działających firm w tej samej branży?

Naszą placówkę wyróżnia przede wszystkim nowoczesne wyposażenie, które dorównuje standardom renomowanych gabinetów w większych miastach. Oferujemy szeroki zakres usług stomatologicznych oraz dodatkowe usługi medyczne, takie jak laserowe usuwanie żylaków. Stawiamy na kompleksowość opieki i indywidualne podejście do każdego pacjenta.

Z jakich subsydiowanych form wsparcia realizowanych przez PUP Pan korzystał?

Najczęściej korzystaliśmy ze wsparcia na wyposażenie stanowiska pracy. Ponadto, skorzystaliśmy z pomocy finansowej oferowanej przez PUP w Łąncucie w okresie pandemii COVID-19. Dodatkowo, istotnym źródłem finansowania były środki z Krajowego Funduszu Szkoleniowego, które pozwoliły nam sfinansować zaawansowane szkolenia dla naszej fizjoterapeutki. Dzięki temu nasi specjaliści posiadają najnowszą wiedzę i umiejętności, co przekłada się na jakość świadczonych usług.



Kiedy pierwszy raz aplikował Pan o przyznanie ww. wsparcia finansowego i na co przeznaczył Pan przyznane środki?

Pierwszy raz o wsparcie finansowe ubiegałem się w 2014 roku. Przyznane środki przeznaczyłem na wyposażenie gabinetu stomatologicznego, co umożliwiło mi stworzenie nowego miejsca pracy dla asystentki stomatologicznej.

Z jakimi wyzwaniami spotyka się Pan podczas działalności biznesowej i w jakim stopniu pozyskiwane wsparcie wpływa na sytuację ekonomiczną i zatrudnieniową w firmie?

Jednym z największych wyzwań jest utrzymanie wysokich standardów przy jednoczesnym zapewnieniu rentowności firmy. Koszty związane z zatrudnieniem i wyposażeniem placówki są znaczące. Pozyskiwane wsparcie finansowe, takie jak środki z PUP czy programy UE, pozwala mi na inwestycje w rozwój firmy, tworzenie nowych miejsc pracy i podnoszenie jakości świadczonych usług.

Jaki sposób pozyskiwania kapitału dla rozwoju własnej firmy uważa Pan za najlepszy, jakie miejsce w tym rankingu zajmują programy rynku pracy realizowane przez PUP?

Programy rynku pracy realizowane przez PUP są dla mnie bardzo ważnym źródłem finansowania, zwłaszcza przy tworzeniu nowych miejsc pracy. Oprócz tego, staram się pozyskiwać środki z innych źródeł, takich jak pożyczki z dotacją z UE czy programy rozwoju lokalnego. Każde źródło finansowania ma swoje zalety i wybieram je w zależności od konkretnych potrzeb firmy.



Jakie ma Pan plany rozwoju firmy?

Planuję dalszy rozwój firmy poprzez rozszerzenie oferty o nowe usługi w zakresie fizjoterapii. Chcę stworzyć kompleksowe centrum zdrowia, które będzie odpowiadało na potrzeby lokalnej społeczności.

Co było dla Pana największym zaskoczeniem, a co największym wyzwaniem podczas prowadzenia własnej firmy?

Największym zaskoczeniem była duża ilość formalności związanych z prowadzeniem działalności gospodarczej. Największym wyzwaniem jest utrzymanie równowagi między zapewnieniem wysokiej jakości usług, a prowadzeniem biznesu w sposób rentowny.

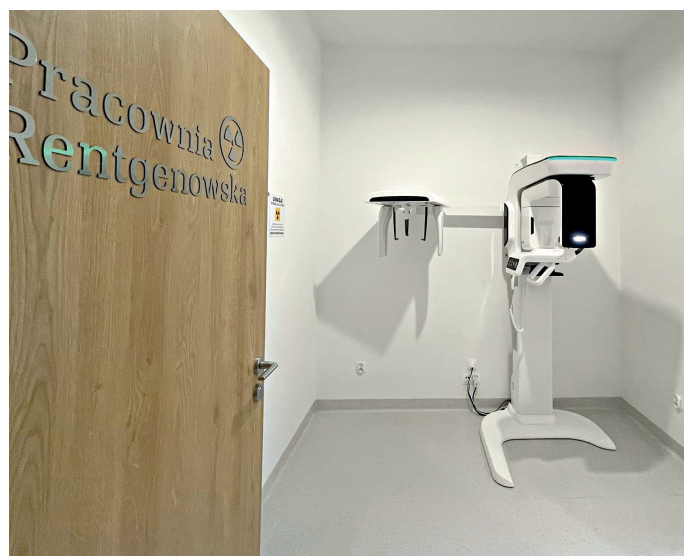


Czy w Pana przypadku można powiedzieć, że udało się połączyć pracę zawodową z pasją?

Zdecydowanie tak. Prowadzenie własnej placówki medycznej to spełnienie mojego marzenia. Połączyłem swoją pasję do stomatologii z chęcią niesienia pomocy innym.

Ostatnie pytanie – co poradziliby Pan osobom, które rozważają założenie własnej firmy lub rozpoczynają przygodę z własnym biznesem czy warto ponieść takie ryzyko i sięgać po programy pomocowe realizowane przez urzędy pracy lub inne instytucje?

Zdecydowanie warto podjąć wyzwanie i założyć własną firmę, jeśli ma się pasję i pomysł na biznes. Prowadzenie własnej działalności daje wiele satysfakcji, ale wymaga również dużo pracy i zaangażowania. Warto korzystać ze wszystkich dostępnych form wsparcia, takich jak programy pomocowe oferowane przez PUP czy inne instytucje. Dzięki nim można zminimalizować ryzyko i zwiększyć szanse na sukces.



Dziękuję za udział w wywiadzie i życzę dalszych sukcesów.

PRACE SPOŁECZNIE UŻYTECZNE JAKO FORMA AKTYWIZACJI

Czym są prace społecznie użyteczne?

Prace społecznie użyteczne to program rynku pracy dedykowany bezrobotnym niekorzystającym z zasiłku, którzy jednocześnie korzystają ze świadczeń pomocy społecznej. Do wykonywania takich prac mogą być kierowane również osoby uczestniczące w kontrakcie socjalnym, indywidualnym programie usamodzielnienia, lokalnym programie pomocy społecznej lub indywidualnym programie zatrudnienia socjalnego, jeżeli podjęły uczestnictwo w tych formach w wyniku skierowania powiatowego urzędu pracy.

Prace społecznie użyteczne są organizowane przez gminę w jednostkach pomocy społecznej, w tym na rzecz opiekunów osób niepełnosprawnych, w organizacjach lub instytucjach zajmujących się pomocą charytatywną lub działalnością na rzecz społeczności lokalnej.

Gmina chcąc zorganizować prace społecznie użyteczne musi zawrzeć odpowiednie porozumienie ze starostą, które będzie podstawą do wykonywania tych prac.

Uczestnictwo w pracach społecznie użytecznych odbywa się na podstawie skierowania do udziału w tych pracach, wystawionego przez starostę.

Czas pracy i wynagrodzenie

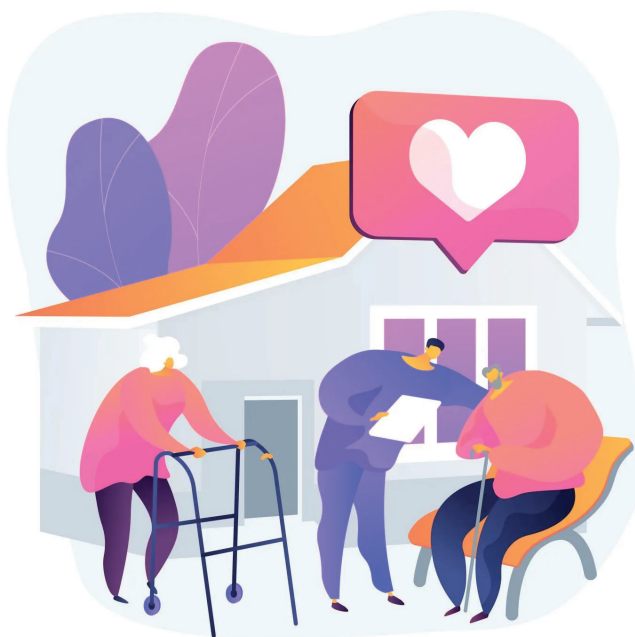
Przepisy art. 73 a ustawy o promocji zatrudnienia i instytucjach rynku pracy wprowadzają ograniczenie co do maksymalnego czasu pracy w ciągu tygodnia i minimalne godzinowe wynagrodzenie za pracę użyteczną społecznie. Osoba zatrudniona przy pracach społecznie użytecznych otrzymuje wynagrodzenie w wysokości co najmniej 12,20 zł za godzinę pracy a maksymalny tygodniowy wymiar pracy wynosi 10 godzin.

Wynagrodzenie nie przysługuje za okres niewykonywania pracy, w tym za okres udokumentowanej niezdolności do pracy. Starosta refunduje gminie ze środków Funduszu Pracy do 60% minimalnej kwoty świadczenia przysługującego skierowanemu uczestnikowi za każdą godzinę wykonywania prac lub 100% minimalnej kwoty świadczenia przysługującego skierowanemu za każdą godzinę wykonywania prac związanych z realizacją codziennych obowiązków domowych na rzecz opiekunów osób niepełnosprawnych.

Jakie korzyści płyną z wykonywania prac?

Wdrożenie prac społecznie użytecznych niesie za sobą szereg korzyści, zarówno dla osób, które przystąpiły do programu, jak i dla gmin, które taki projekt wprowadziły. Osoby, które zostają skierowane do wykonywania przedmiotowych prac, zazwyczaj od dłuższego czasu borykają się z problemem braku zatrudnienia, dlatego program może być dla nich motywacją do podjęcia bardziej intensywnych działań na rzecz znalezienia pracy. Jednocześnie jest to doskonała okazja do zdobycia cennego doświadczenia, a dla części świadczeniobiorców postawienia pierwszych kroków na zawodowej ścieżce.

Prowadzone działania są również korzystne z punktu widzenia społeczności lokalnej. Prace porządkowo-gospodarcze czy drobne prace remontowe w budynkach użyteczności publicznej mają, przykładowo, bezpośredni wpływ na poprawę estetyki danego obszaru.



Rodzaje prac społeczno-użytecznych

- Prace w instytucjach publicznych: możliwość pracy w urzędach, szkołach, przedszkolach czy ośrodkach kultury.
- Zarządzanie terenami zielonymi: prace związane z pielęgnacją parków, skwerów, czy ogrodów społecznych.
- Wsparcie dla osób starszych i niepełnosprawnych: udzielanie pomocy w codziennych obowiązkach, organizowanie zajęć czy wydarzeń.

PRACA ZDALNA JAKO NOWA FORMA ZATRUDNIENIA

Praca zdalna stała się popularną formą zatrudnienia, zwłaszcza po pandemii COVID-19. Jest formą zatrudnienia, w której pracownicy wykonują swoje obowiązki zawodowe poza tradycyjnym biurem, najczęściej zdalnie, korzystając z technologii komunikacyjnych, takich jak internet i różne narzędzia do współpracy.

Pracownicy mogą pracować z domu czy dowolnego miejsca, co daje im elastyczność w organizacji czasu pracy i miejsca jej wykonywania.

Praca zdalna może obejmować różne modele, w tym pełnoetatowe zatrudnienie, freelance czy umowy cywilnoprawne. Kluczowymi elementami pracy zdalnej są efektywna komunikacja, zarządzanie czasem oraz odpowiednie narzędzia do współpracy.



Oto kilka głównych zalet pracy zdalnej:

- **Elastyczność:** możliwość dostosowania godzin pracy do własnych potrzeb i stylu życia.
- **Oszczędność czasu i kosztów:** brak dojazdów do biura, co pozwala zaoszczędzić czas i pieniądze na transport.
- **Równowaga między życiem zawodowym a prywatnym:** łatwiejsze zarządzanie obowiązkami domowymi oraz czasem wolnym.
- **Komfort pracy:** możliwość pracy w wygodnym środowisku, dostosowanym do własnych preferencji. Możliwość pracy z dowolnego miejsca: pracownicy mogą pracować z domu, w podróży czy z innych lokalizacji, co daje większą swobodę.

- **Zwiększona produktywność:** wiele osób twierdzi, że w pracy zdalnej są bardziej skoncentrowane i efektywne.
- **Dostęp do szerszej puli talentów:** firmy mogą zatrudniać pracowników z różnych lokalizacji, co pozwala na znalezienie najlepszych kandydatów.
- **Mniejsze koszty operacyjne dla firm:** oszczędności na wynajmie biur, rachunkach za media i wyposażeniu biurowym.
- **Możliwość pracy w różnych strefach czasowych:** ułatwia to współpracę z zespołami międzynarodowymi.
- **Mniej stresu:** zmniejszenie codziennego stresu związanego z dojazdami i codziennym życiem biurowym.

Wyzwania pracy zdalnej

1. **Izolacja społeczna:** pracownicy mogą czuć się odizolowani, co może wpłynąć na ich samopoczucie psychiczne.
2. **Trudności w komunikacji:** brak osobistych interakcji może prowadzić do nieporozumień, a komunikacja oparta na e-mailach czy czatach może być mniej efektywna.
3. **Zarządzanie czasem:** niektórzy mogą mieć trudności z utrzymaniem dyscypliny, co może prowadzić do opóźnień w realizacji zadań lub do wypalenia zawodowego.
4. **Brak struktury:** niektórzy mogą mieć trudności z samodzielnym organizowaniem dnia pracy, co może prowadzić do chaosu i spadku efektywności.
5. **Problemy techniczne:** pracownicy mogą napotykać problemy z technologią, takie jak awarie sprzętu czy niestabilne połączenie internetowe, co może wpływać na ich produktywność.

Przyszłość pracy zdalnej

Wiele firm wprowadza hybrydowe modele pracy, które łączą pracę zdalną i stacjonarną. Pracownicy mogą mieć możliwość wyboru, kiedy i gdzie pracują, co może zwiększyć ich zadowolenie i efektywność. Praca zdalna ma wiele zalet, ale także wyzwań. Kluczem do sukcesu w tej formie zatrudnienia jest dobre zarządzanie czasem, skuteczna komunikacja w zespole oraz dbanie o zdrowie psychiczne i relacje międzyludzkie.

ZASIŁEK DLA BEZROBOTNYCH PO PRACY ZA GRANICĄ

Jeżeli straciłeś pracę na terenie Unii Europejskiej, Europejskiego Obszaru Gospodarczego, Szwajcarii lub Wielkiej Brytanii, masz możliwość uzyskania zasiłku dla osób bezrobotnych w państwie ostatniego zatrudnienia na warunkach obowiązujących w tym państwie.

Zasiłek przyznany za granicą możesz w pełnej wysokości transferować (przenieść) do Polski lub innego kraju UE/EOG i pobierać go nawet przez okres 6 miesięcy. To korzystne rozwiązanie! Jeżeli nie spełniłeś warunków do otrzymania zasiłku w kraju, w którym ostatnio pracowałeś i powróciłeś do Polski, możesz ubiegać się o zasiłek w Polsce, ale na zasadzie wyjątku i w wysokości obowiązującej w Polsce. Wyjątek oznacza, że możesz nie otrzymać zasiłku! Prawo do zasiłku dla bezrobotnych z zaliczeniem okresów pracy z zagranicy będzie ustalane na podstawie polskiego ustawodawstwa w przypadku, gdy:

1. Ostatni okres zatrudnienia, ubezpieczenia lub pracy na własny rachunek był spełniony na terenie Polski i zostały odprowadzone składki na (FP)

lub

2. Ostatni okres zatrudnienia, ubezpieczenia lub pracy na własny rachunek nie był spełniony w Polsce, ale według kryteriów określonych w art. 11 rozporządzenia 987/2000, jesteś pracownikiem powracającym i podczas ostatniej pracy za granicą posiadałeś miejsce zamieszkania w Polsce.

Miejsce zamieszkania w Polsce (centrum interesów życiowych) ustala się w oparciu o indywidualną ocenę sytuacji życiowej, na podstawie złożonego oświadczenia osoby powracającej, według określonych kryteriów, tj.:

- długość i ciągłość pobytu w obu państwach,
- częstotliwość i czas trwania przyjazdów do kraju,
- charakter wykonywanej pracy (umowa na czas określony lub nieokreślony),
- sytuacja rodzinna (miejsce pobytu członków najbliższej rodziny w Polsce bądź za granicą),
- sytuacja mieszkaniowa (rodzaj mieszkania za granicą i w Polsce),
- rezydencja podatkowa (podleganie obowiązkowi podatkowemu w Polsce lub za granicą),
- powody, które skłoniły wnioskodawcę do wyjazdu za granicę (cel zarobkowy lub zamiar osiedlenia się na stałe za granicą),
- zamiar przebywania za granicą (stały/czasowy).

Pamiętaj! Meldunek w kraju nie jest dowodem zamieszkania w Polsce. Decyzja dotycząca kraju, który będzie uważany za Twój kraj zamieszkania jest podejmowana przez instytucję zabezpieczenia społecznego (WUP) w oparciu o wyżej wymienione kryteria, zawarte w wypełnionym przez Ciebie oświadczeniu osoby powracającej oraz:

3. Suma okresów ubezpieczenia z tytułu zatrudnienia lub pracy na własny rachunek wynosi łącznie co najmniej **365 dni w okresie 18 miesięcy** bezpośrednio poprzedzających datę rejestracji we właściwym powiatowym urzędzie pracy. Okresy pracy w Polsce i okresy zatrudnienia za granicą podlegają zsumowaniu.

Jeśli spełniłeś powyższe przesłanki należy:

- zarejestrować się jako osoba bezrobotna w PUP, właściwym ze względu na miejsce zameldowania stałego lub czasowego,
- wypełnić wniosek o ustalenie prawa do zasiłku dla bezrobotnych, następnie złożyć wraz z dokumentami potwierdzającymi zatrudnienie za granicą, w powiatowym urzędzie pracy celem przekazania dokumentacji do Wojewódzkiego Urzędu Pracy (WUP) w Rzeszowie lub osobiście dostarczyć do WUP Rzeszów.

WAŻNE: Tylko na podstawie dokumentu urzędowego można zaliczyć Twoje okresy ubezpieczenia. Jeżeli nie posiadasz dokumentu PD U1 potwierdzającego zatrudnienie i ubezpieczenie, WUP w Rzeszowie, może wystąpić do instytucji zagranicznej o uzyskanie dokumentu, na podstawie którego ustalone zostanie prawo do zasiłku. W tym celu należy dołączyć dokumentację dotyczącą zatrudnienia za granicą oraz odprowadzanych składek (np. umowa o pracę, świadectwo pracy, rozliczenie podatkowe).

Pamiętaj! Brak dokumentacji dotyczącej zatrudnienia może skutkować odmową wydania przez zagraniczną instytucję właściwą urzędowego dokumentu potwierdzającego zatrudnienie i ubezpieczenie. Złożoną przez Ciebie dokumentację WUP w Rzeszowie prześle do właściwej instytucji zagranicznej. Okres oczekiwania na wydanie stosownego dokumentu może trwać nawet kilka miesięcy. W związku z powyższym postępowanie administracyjne dotyczące ustalenia prawa do zasiłku z zaliczeniem pracy za granicą zostanie przedłużone do czasu uzyskania ww. dokumentu.

NOWE ZASADY OBSŁUGI KLIENTÓW W ZAKRESIE REJESTRACJI

W Powiatowym Urzędzie Pracy w Łąncucie rejestracja osobista osób bezrobotnych i poszukujących pracy odbywa się po wcześniejszym umówieniu terminu wizyty.

Termin i godzinę wizyty należy ustalić telefonicznie pod numerem 17-224-07-49, 17-224-07-42 lub osobiście w siedzibie PUP Łącut w pokoju nr 1.

Pracownik Urzędu udzieli informacji o dokumentach, które należy przedstawić podczas rejestracji.

Po dokonaniu rezerwacji terminu do rejestracji prosimy o zgłaszanie się w Urzędzie punktualnie na określoną godzinę wraz z kompletem wymaganych dokumentów.

Brak odpowiednich dokumentów lub spóźnienie się na wizytę może uniemożliwić rejestrację w danym dniu. Pracownik może wtedy wyznaczyć kolejny termin wizyty. W przypadku ponownej rejestracji, nie ma konieczności przedstawiania dokumentów przedłożonych już w tut. urzędzie.

Zachęcamy do składania wniosków o dokonanie rejestracji w formie elektronicznej lub rezerwację terminu wizyty w celu rejestracji osobistej za pośrednictwem portalu praca.gov.pl

OBOWIĄZUJĄCE STAWKI, KWOTY I WSKAŹNIKI

I. Zasiłki, stypendia, dodatki, świadczenia. [w złotych]	
1. Zasiłki dla bezrobotnych:	
podstawowy (100%)	
– w okresie pierwszych 90 dni posiadania prawa do zasiłku	1 662,00
– w okresie kolejnych dni posiadania prawa do zasiłku	1 305,20
obniżony (80%)	
– w okresie pierwszych 90 dni prawa do zasiłku	1 329,60
– w okresie kolejnych dni posiadania prawa do zasiłku	1 044,20
podwyższony (120%)	
– w okresie pierwszych 90 dni prawa do zasiłku	1 994,40
– w okresie kolejnych dni posiadania prawa do zasiłku	1 566,30
2. Stypendia dla bezrobotnych w okresie odbywania:	
– szkolenia i przygotowania zawodowego dla dorosłych 120% wysokości zasiłku dla bezrobotnych	1 994,40
– kontynuowania nauki – 100% kwoty zasiłku dla bezrobotnych	1 662,00
– stażu – 120% wysokości zasiłku dla bezrobotnych	1 994,40
– studiów podyplomowych – 20% zasiłku dla bezrobotnych	332,40
3. Dodatek aktywizacyjny – dla osób bezrobotnych, które w okresie posiadania prawa do zasiłku, podjęły zatrudnienie lub inną pracę zarobkową	831,00
4. Refundacja kosztów opieki nad dzieckiem lub osoba zależną (do 50% zasiłku) bezrobotnemu posiadającemu co najmniej jedno dziecko do 6 roku życia lub niepełnosprawne do 18 roku życia – w przypadku podjęcia zatrudnienia, innej pracy zarobkowej, szkolenia, stażu lub przygotowania zawodowego dorosłych	831,00
5. Świadczenie z tytułu wykonywania prac społecznie użytecznych	min. 12,20/h
II. Wynagrodzenia	
6. Minimalne wynagrodzenie (obowiązuje od 1.01.2024 r.) (rozporządzenie Rady Ministrów z dnia 14 września 2023 r. w sprawie wysokości minimalnego wynagrodzenia za pracę oraz wysokości minimalnej stawki godzinowej w 2024 r. (Dz. U. poz. 1893));	4 300,00
7. Przeciętne wynagrodzenie – ogółem (Komunikat Prezesa GUS z dnia 9 lutego 2024 r. w sprawie przeciętnego wynagrodzenia w czwartym kwartale 2023 r. (M. P. poz. 106)).	8 038,41

Telefony kontaktowe:

Rejestracja:

Tel: 17 224 07 49

Tel: 17 224 07 42

Współpraca z pracodawcami:

Tel: 17 225 91 65

Tel: 17 225 91 46

Tel: 17 225 91 45

Poradnictwo zawodowe:

Tel: 17 224 07 47

Szkolenia:

Tel: 17 225 91 39

Dział Instrumentów Rynku Pracy:

Tel: 17 225 91 60

Staże

Tel: 17 225 91 41

Prace interwencyjne

Tel: 17 225 91 38

Roboty publiczne

Tel: 17 225 91 38

Refundacja kosztów wyposażenia/doposażenia miejsc pracy

Tel: 17 224 07 44

Środki na podjęcie działalności gospodarczej

Tel: 17 224 07 41

Bony na zasiedlenie

Tel: 17 225 91 38

Dodatek aktywizacyjny

Tel: 17 225 91 48

Wydawca:

Powiatowy Urząd Pracy w Łąncucie

ul. Piłsudskiego 9, 37-100 Łącut

www.lancut.praca.gov.pl

e-mail: rzla@pup-lancut.pl

Redakcja:

Pracownicy Działu Wsparcia i Kontroli

Powiatowego Urzędu Pracy w Łąncucie

Biuletyn informacyjny Powiatowego Urzędu Pracy w Łąncucie dystrybuowany jest bezpłatnie.